



سازمان راهداری و حمل و نقل جاده ای  
صارمی - تیر ۹۹



جمهوری اسلامی ایران  
وزارت راه و شهرسازی

اطلاعات مربوط  
به صدور موافقت اصولی مجتمع های خدماتی  
رفاهی بین راهی  
تیرپارکها / شهرک حمل و نقل ( پایانه عمومی بار )

تهیه و تنظیم :

دفتر امور سرمایه گذاری و نظارت بر بهره برداری

( آقای صارمی - تیر ماه ۹۹ )



## مقدمه

باعنایت به گستردگی شبکه راههای کشور و استفاده کاربران جاده‌ای از شبکه راهها و با توجه به حجم میزان تردد ایجاب می‌نماید تا خدمات مورد نیاز کاربران جاده‌ای اعم از مسافران و وسائط نقلیه در سطح شبکه راههای مذکور ایجاد گردد و از سوی دیگر واحدهای خدماتی رفاهی ارائه‌کنندگان خدمات می‌بایستی در نقاطی از سطح شبکه راهها ایجاد گردد تا ورود و خروج آنها با رعایت شرایط و ضوابط ایمنی صورت پذیرد در این راستا طرح احداث مجتمع‌های خدماتی رفاهی بین‌راهی با هدف تمرکز خدمات در یک نقطه، جلوگیری از توقف‌های متعدد در طول سفر و همچنین افزایش ایمنی تردد و کاهش سوانح و تصادفات جاده‌ای از طریق توقف کوتاه در یک نقطه و دریافت کلیه خدمات مورد نیاز در سطح کشور مطرح گردید تا با استقرار و ساماندهی در نقاط مناسب، امکان ارائه خدمات رسانی مطلوب را داشته و این امر در راستای ارتقای سطح خدمات در جهت افزایش سطح رفاه کاربران جاده‌ای ضروریست.

براساس تبصره ذیل ماده واحده قانون اجازه واگذاری امتیاز سرفقلی و مشارکت غرف و فروشگاههای پایانه‌های عمومی بار و مسافر و مجتمع‌های خدماتی رفاهی بین‌راهی و شرایط و ضوابط مربوط به آن (مصوب ۱۳۷۷) در قالب طرح جامع خدمات رفاهی بین‌راهی، صدور موافقت اصولی به استناد طرح یاد شده صورت می‌پذیرد که کتابچه طرح جامع خدمات رفاهی بین‌راهی در وب سایت سازمان راهداری و حمل و نقل جاده‌ای به آدرس ذکر شده در صفحه ۱۹ قابل دسترسی است.



## مستندات قانونی

### ❖ مستندات قانونی:

- تبصره ذیل ماده واحده قانون اجازه واگذاری امتیاز سرفلی و مشارکت غرف و فروشگاههای پایانههای عمومی بار و مسافر و مجتمعهای خدماتی رفاهی بینراهی و شرایط و ضوابط مربوط به آن (مصوب ۱۳۷۷) صدور مجوز تاسیس و بهره‌برداری از مجتمعهای خدماتی رفاهی بینراهی و تیرپارکها، پایانههای عمومی بار و هرگونه تاسیسات رفاهی بینراهی توسط اشخاص حقیقی و حقوقی و ساماندهی و تمرکز آنها در نقاط مناسب شبکه راهها بر عهده سازمان راهداری و حمل و نقل جادهای کشور می‌باشد
- تبصره ذیل بند (د) ماده (دو) آئین‌نامه اجرایی تبصره (یک) ماده (۱۷) اصلاحیه قانون ایمنی راهها و راه آهن مقرر گردید واحدهای خدماتی رفاهی از قبیل جایگاه مواد سوختی روغنی تعمیرگاه وسائط نقلیه و هرگونه فروشگاه هتل، متل و نظایر آن می‌بایستی در قالب مجتمعهای خدماتی رفاهی و در مکانهایی که وزارت راه و شهرسازی (سازمان راهداری و حمل و نقل جادهای) در چارچوب قانون اجازه واگذاری امتیاز سرفلی و مشارکت غرف و فروشگاههای پایانههای عمومی بار و مسافر و مجتمعهای خدماتی رفاهی بینراهی و شرایط و ضوابط مربوط به آن تعیین شده و یا می‌شود مستقر و احداث می‌گردد.
- لذا متقاضیان سرمایه‌گذاری احداث مجتمعهای خدماتی رفاهی بینراهی و تیرپارکها می‌بایستی به اداره کل راهداری و حمل و نقل جادهای استان مراجعه نمایند.
- به منظور اطلاع سرمایه‌گذاران از نحوه صدور موافقت اصولی، فرایند اجرایی آن و همچنین دسترسی به حجم تردد و سایر شرایط و ضوابط مربوط اطلاعات ذیل قابل دسترسی است.



## نحوه اطلاع از حجم تردد:



- ۱- ورود به سایت اینترنتی ([www.Rmto.ir](http://www.Rmto.ir))
- ۲- ورود به قسمت آمار و اطلاعات
- ۳- ورود به قسمت تردد شماری
- ۴- ورود به قسمت تردد بر خط
- ۵- ورود به قسمت آمار و تردد شماری بر خط در سال (انتخاب سال مورد نظر)
- ۶- ورود به قسمت آمار (انتخاب ماه مورد نظر)
- ۷- ورود به آمار استان (انتخاب استان مورد نظر)

DrNilooFarYoosefi.com



## روند مشارکت بخش خصوصی:



### روند مشارکت بخش خصوصی در احداث. نگهداری و بهره‌برداری از مجموعه‌های فدماتی - (راهی بین‌راهی و تیرپارکها)

۱. ارائه درخواست سرمایه‌گذار (با ذکر کروکی و موقعیت دقیق زمین پیشنهادی، محور، کیلومتر و سمت و مشخصات زمین) به اداره کل راهداری و حمل و نقل جاده‌ای استان مربوطه و یا ثبت درخواست سرمایه‌گذار در وب سایت سازمان به آدرس: [www.smartcard.rmtto.ir](http://www.smartcard.rmtto.ir).
۲. بررسی اولیه درخواست توسط کارشناس ذیربط اداره کل استان برابر شرایط و ضوابط موجود در اصلاحیه طرح جامع خدمات رفاهی بین‌راهی.
۳. در صورت تایید اولیه، تعیین زمان بازدید توسط کمیته مکان‌یابی استان (حداکثر ظرف مدت یک هفته) از تاریخ ارائه درخواست).
۴. بازدید از محل پیشنهادی توسط کمیته مکان‌یابی از لحاظ بررسی شرایط و ضوابط ایمنی، فنی و ...
۵. در صورت تایید توسط کمیته مکان‌یابی استان، تکمیل فرم مشخصات زمین و اخذ استعلامات اولیه (از جمله نحوه تامین آب، محیط زیست و ...).
۶. در صورت اخذ و ارائه پاسخ استعلام یاد شده، تکمیل مدارک سرمایه‌گذار (فرم مشخصات زمین، کروکی شماره ۱ و ۲ و تعهدنامه).
۷. طرح موضوع در کمیسیون صدور موافقت اصولی اداره کل راهداری و حمل و نقل جاده‌ای استان مربوطه و اعلام نتیجه به سرمایه‌گذار.
۸. در صورت تایید، پرداخت تعرفه صدور موافقت اصولی به حساب سازمان و ارائه آن به اداره کل استان.
۹. صدور موافقت اصولی و اعلام آن به سرمایه‌گذار و سایر ارگانها و مراجع ذیربط جهت پاسخ استعلامات مورد نیاز از جمله سازمان اموراراضی، شرکت ملی پخش فراورده‌های نفتی منطقه، شرکت‌های آب، برق و گاز منطقه‌ای، سازمان میراث فرهنگی صنایع دستی و گردشگری استان،



بخشداری و کمیسیونهای مرتبط با تغییر کاربری اراضی زراعی و باغها و یا واگذاری اراضی منابع ملی و ...

۱۰. ارائه پاسخ استعلامات و یا مجوزهای اخذ شده از مراجع و دستگاههای ذیربط به اداره کل راهداری و حمل و نقل جاده‌ای استان و تهیه نقشه‌های جانمایی و راه دسترسی و برنامه‌زمانبندی عملیات احداث توسط سرمایه‌گذار و ارائه به اداره کل استان.

۱۱. بررسی و تایید نقشه جانمایی و راههای دسترسی توسط اداره کل راهداری و حمل و نقل جاده‌ای استان مربوطه.

۱۲. معرفی مهندس ناظر به اداره کل راهداری و حمل و نقل جاده‌ای استان مربوطه.

۱۳. شروع عملیات ساخت و ساز بر اساس پروانه ساخت صادر شده از سوی مراجع ذیربط و نقشه سایت پلان تایید شده.

۱۴. نظارت بر عملیات ساخت بر اساس دستورالعمل نظارت بر ساخت و ارائه گزارش پیشرفت فیزیکی بر اساس فرمهای طراحی شده.

۱۵. اتمام عملیات ساخت و ساز و صدور پروانه بهره‌برداری توسط اداره کل راهداری و حمل و نقل جاده‌ای استان مربوطه.

DrNilooFarYoosefi.com

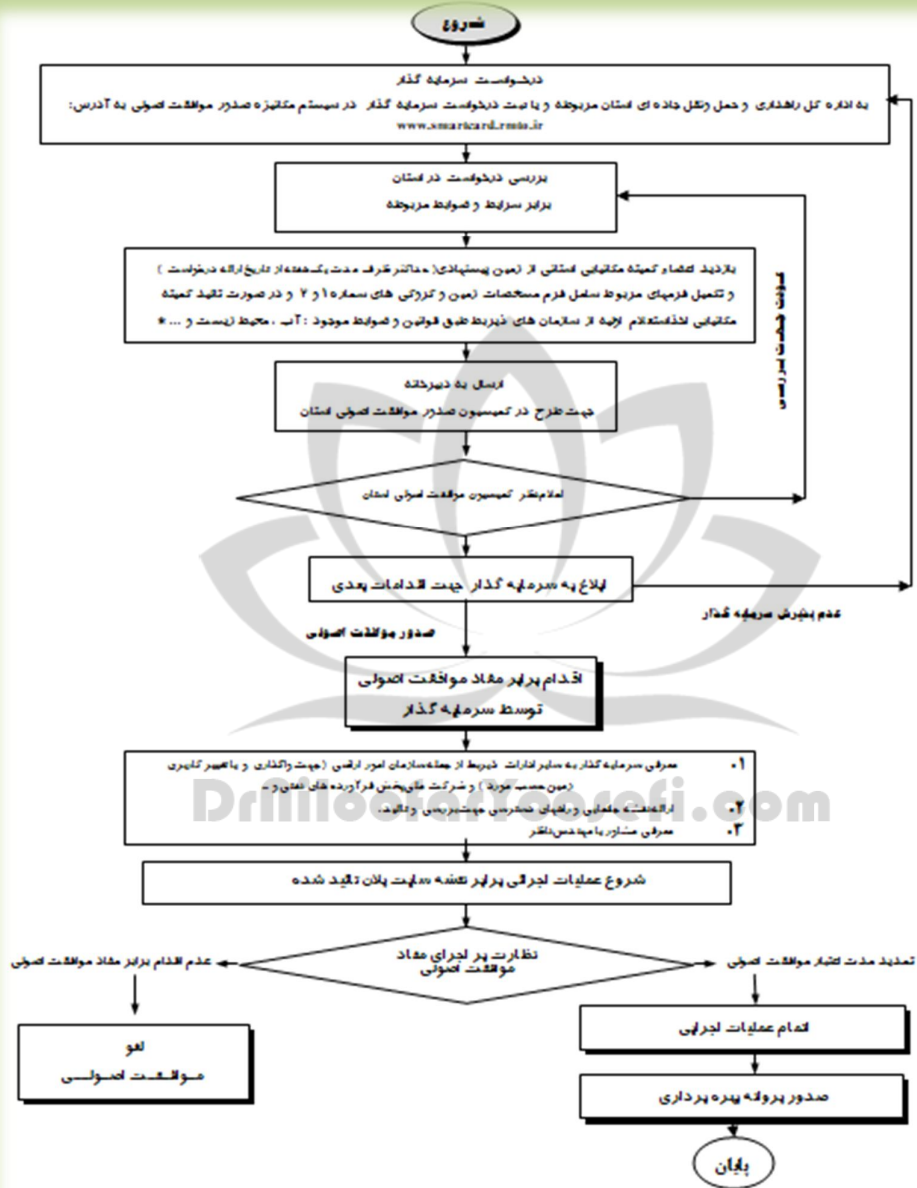
---

\* در صورت احداث مجتمع خدماتی رفاهی در آزادراههای مشارکتی و احداثی توسط بخش خصوصی، براساس مفاد قرارداد مشارکت احداث آزادراه، اخذ و ارائه موافقت کتبی آزادراه مربوطه الزامی است.

\*\* در صورت احداث مجتمع خدماتی رفاهی با محوریت جایگاه سوخت، اخذ استعلام از شرکت ملی پخش فرآورده‌های نفتی، قبل از صدور موافقت اصولی ضروریست.



## فلوچارت صدور موافقت اصولی:



\* در صورت احداث مجتمع خدمتی رفاهی در آزادراههای مشارکتی و احداثی توسط بخش خصوصی بر اساس معاد قرارداد مشارکت احداث آزادراه، لخذ و ارفه موافقت کتبی آزادراه مربوطه الزامی است.





## درجه بندی مجتمع های خدماتی رفاهی بین راهی:



باتوجه به نقش و حوزه عملکردی هریک از مجتمع های خدماتی رفاهی بین راهی و ارائه خدمات به کاربران جاده ای در طول جاده ها و همچنین میزان سرمایه گذاری توسط بخش خصوصی و نیاز محور و حجم تردد بشرح ذیل درجه بندی می گردد:

الف) مجتمع های خدماتی رفاهی با درجه یک، دو، سه و چهار:

۱- آیین نامه نصاب اراضی قابل واگذاری برای احداث مجتمع های خدماتی رفاهی بین راهی:

### تصویب نامه هیئت وزیران

وزارت راه و شهرسازی - وزارت جهاد کشاورزی - وزارت صنایع و معادن

در جلسه مورخ ۱۳۹۰/۰۳/۰۸

به استناد اصل یکصد و سی و هشتم قانون اساسی جمهوری اسلامی ایران

آیین نامه نصاب اراضی قابل واگذاری به فعالیتهای مختلف در خارج و حریم شهرها و روستاها

DrNilooFarYoosefi.com

جدول حداقل مساحت های واقعی و حداقل میزان واقعی اراضی در زمان صدور موافقت های اصولی و یا جواز تأسیس

ردیف	کد فعالیت	نوع فعالیت	ظرفیت	واحد سنجش	حداقل مساحت مورد نیاز (متر مربع)	دستگاه صادر کننده موافقت اصولی
۵۴	۲۶-۵۴	مجتمع خدماتی - رفاهی	درجه ۱	درجه	۶۵۰۰۰	سازمان راهداری و حمل و نقل جاده ای
۵۵	۲۶-۵۵	مجتمع خدماتی - رفاهی	درجه ۲	درجه	۴۳۰۰۰	سازمان راهداری و حمل و نقل جاده ای
۵۶	۲۶-۵۶	مجتمع خدماتی - رفاهی	درجه ۳	درجه	۳۱۰۰۰	سازمان راهداری و حمل و نقل جاده ای
۵۷	۲۶-۵۷	مجتمع خدماتی - رفاهی	درجه ۴	درجه	۲۱۰۰۰	سازمان راهداری و حمل و نقل جاده ای



۲- جدول خلاصه وضعیت مساحت‌های مورد نیاز:  
۱-۲- استانهای شمالی (مازندران، گلستان، گیلان)

حداقل مساحت لازم برای درجه‌های مختلف (مترمربع)					کاربری اجزا داخلی مجتمع	ردیف
درجه اول	درجه دوم	درجه سوم	درجه چهارم	درجه چهارم (مساحت حداقل)		
۴۵۰	۳۰۰	۱۵۰	۱۰۰	۱۰۰	سرویس بهداشتی	۱
۳۰۰	۲۰۰	۱۵۰	۷۵	۷۵	نمازخانه	۲
۴۵۰۰	۴۰۰۰	۳۵۰۰	۳۰۰۰	۱۵۰۰	جایگاه سوخت	۳
۱۰۰۰	۶۰۰	۳۵۰	۲۰۰	۶۰	خدمات خودرویی، تعمیرگاهها و ...	۴
۱۰۰۰	۸۰۰	۵۰۰	۲۵۰	۸۵	رستوران	۵
۵۰۰	۳۰۰	۰	۰	۰	فست فود و چایخانه	۶
۱۵۰	۱۰۰	۵۰	۳۵	۳۰	فروشگاه	۷
۴۰۰	۲۵۰	۰	۰	۰	بازارچه محلی	۸
۱۱۰۰	۷۰۰	۴۰۰	۲۵۰	۱۰۰	سوئیت و محلهای اقامتی (اقامتگاه)	۹
۱۱۰۰	۷۰۰	۴۰۰	۲۵۰	۱۰۰	فضای اداری و خوابگاه کارکنان	۱۰
۰	۷۵	۵۰	۵۰	۲۵	واحد کمکهای اولیه	۱۱
۴۰۰	۰	۰	۰	۰	واحد درمانی	۱۲
۸۰۰۰	۵۰۰۰	۳۰۰۰	۲۰۰۰	۱۰۰۰	پارکینگ وسایل نقلیه سبک و سنگین	۱۳
۱۱۰۰۰	۷۸۷۰	۶۲۶۰	۴۴۰۰	۲۰۰۰	خیابانهای داخل محوطه، دسترسهای اجزای مجتمع و ...	۱۴
۳۱۰۰	۲۰۰۰	۱۷۵۰	۱۵۰۰	۳۵۰	امکانات تفریحی، محوطه بازی کودکان و ...	۱۵
۲۳۰۰۰	۱۶۰۰۰	۱۱۰۰۰	۷۰۰۰	۱۰۰۰	فضای سبز، درختکاری و آبنا	۱۶
۲۰۰	۱۵۰	۱۰۰	۱۰۰	۴۰	تاسیسات	۱۷
۵۰	۳۰	۲۰	۲۰	۱۵	واحد نگهبانی و اطلاع رسانی (محور، مجتمع، هواشناسی و...)	۱۸
۲۰۰	۰	۰	۰	۰	باتک	۱۹
۵۰	۰	۰	۰	۰	خدمات بیمه ای	۲۰
۳۰۰۰	۰	۰	۰	۰	باند هلیکوپتر	۲۱
۵۹۵۰۰	۳۹۰۷۵	۲۷۶۸۰	۱۹۲۳۵	۶۴۸۰	مجموع مساحت‌های عناصر هر درجه (مترمربع)	۲۲
۵۹۵۰	۳۹۰۷.۵	۲۷۶۸	۱۹۲۳.۵	۶۴۸	۱۰ درصد کل مساحت مورد نیاز برای تغییرات احتمالی	۲۳
۶۵۴۵۰	۴۲۹۸۲.۵	۳۰۴۴۸	۲۱۱۵۸.۵	۷۱۲۸	مجموع مساحت مورد نیاز برای تخصیص زمین (مترمربع)	۲۴
۶۵۰۰۰	۴۳۰۰۰	۳۱۰۰۰	۲۱۰۰۰	۷۰۰۰	مساحت گردشده مورد نیاز برای تخصیص زمین (مترمربع)	۲۵



### ۲-۲- سایر استانهای کشور

حداقل مساحت لازم برای درجه‌های مختلف (مترمربع)					کاربری اجزا داخلی مجتمع	
درجه اول	درجه دوم	درجه سوم	درجه چهارم	درجه چهارم (مساحت حداقل)		
۴۵۰	۳۰۰	۱۵۰	۱۰۰	۱۰۰	سرویس بهداشتی	۱
۳۰۰	۲۰۰	۱۵۰	۷۵	۷۵	نمازخانه	۲
۴۵۰۰	۴۰۰۰	۳۵۰۰	۳۰۰۰	۱۵۰۰	جایگاه سوخت	۳
۱۰۰۰	۶۰۰	۳۵۰	۲۰۰	۶۰	خدمات خودرویی، تعمیرگاهها و ...	۴
۱۰۰۰	۸۰۰	۵۰۰	۲۵۰	۸۵	رستوران	۵
۵۰۰	۳۰۰	۰	۰	۰	فست فود و چایخانه	۶
۱۵۰	۱۰۰	۵۰	۳۵	۳۰	فروشگاه	۷
۴۰۰	۲۵۰	۰	۰	۰	بازارچه محلی	۸
۱۱۰۰	۷۰۰	۴۰۰	۲۵۰	۱۰۰	سوئیت و محلهای اقامتی (اقامتگاه)	۹
۱۱۰۰	۷۰۰	۴۰۰	۲۵۰	۱۰۰	فضای اداری و خوابگاه کارکنان	۱۰
۰	۷۵	۵۰	۵۰	۲۵	واحد کمکهای اولیه	۱۱
۴۰۰	۰	۰	۰	۰	واحد درمانی	۱۲
۸۰۰۰	۵۰۰۰	۳۰۰۰	۲۰۰۰	۱۲۰۰	پارکینگ وسایل نقلیه سبک و سنگین	۱۳
۱۱۰۰۰	۷۸۷۰	۶۲۶۰	۴۴۰۰	۳۵۰۰	خیابانهای داخل محوطه، دسترسهای اجزای مجتمع و ...	۱۴
۳۱۰۰	۲۰۰۰	۱۷۵۰	۱۵۰۰	۳۵۰	امکانات تفریحی، محل بازی کودکان و ...	۱۵
۲۳۰۰۰	۱۶۰۰۰	۱۱۰۰۰	۷۰۰۰	۲۰۰۰	فضای سبز، درختکاری و آبنما	۱۶
۲۰۰	۱۵۰	۱۰۰	۱۰۰	۴۰	تاسیسات	۱۷
۵۰	۳۰	۲۰	۲۰	۱۵	واحدنگهبانی و اطلاع رسانی (محور، مجتمع، هواشناسی و ...)	۱۸
۲۰۰	۰	۰	۰	۰	باتک	۱۹
۵۰	۰	۰	۰	۰	خدمات بیمه ای	۲۰
۳۰۰۰	۰	۰	۰	۰	باند هلیکوپتر	۲۱
۵۹۵۰۰	۳۹۰۷۵	۲۷۶۸۰	۱۹۲۳۵	۹۱۸۰	مجموع مساحتهای عناصر هر درجه (مترمربع)	۲۲
۵۹۵۰	۳۹۰۷۰	۲۷۶۸	۱۹۲۳۰	۹۱۸	۱۰ درصد کل مساحت مورد نیاز برای تغییرات احتمالی	۲۳
۶۵۴۵۰	۴۲۹۸۲۰	۳۰۴۴۸	۲۱۱۵۸۰	۱۰۰۹۸	مجموع مساحت مورد نیاز برای تخصیص زمین (مترمربع)	۲۴
۶۵۰۰۰	۴۳۰۰۰	۳۱۰۰۰	۲۱۰۰۰	۱۰۰۰۰	مساحت گرد شده مورد نیاز برای تخصیص زمین (مترمربع)	۲۵

۲-۳- به منظور تجهیز شبکه راههای کشور به خدمات مورد نیاز به خصوص راههای اصلی و فرعی و استفاده از سرمایه‌های خرد بخش خصوصی طرح بازنگری اجزاء و مساحت مجتمع‌های خدماتی رفاهی بین‌راهی با رویکرد خدمات مورد نیاز (بغیر از آزادراهها) با محوریت‌های مختلف بشرح جدول ذیل می‌باشد:



## مساحت زمین مورد نیاز مجتمع‌های خدماتی رفاهی بین‌راهی با محوریت (به غیر از آزادراهها)

حداقل میزان سرویس‌دهی و حداقل مساحت حاصل از آن در راههای مختلف کشور								طراحی مجتمع خدماتی رفاهی با محوریت	ردیف
راههای غیر شریانی				راههای شریانی					
راه روستایی		راه فرعی		راه اصلی		شامل بزرگراه، راههای اصلی و فرعی			
مساحت مورد نیاز برای ۵ سواری یا کامیون (متر مربع)		مساحت مورد نیاز برای ۱ اتوبوس، و ۵ سواری یا کامیون (متر مربع)		مساحت مورد نیاز برای ۱ اتوبوس و ۱۰ سواری یا کامیون (متر مربع)		مساحت مورد نیاز برای ۲ اتوبوس و ۲۰ سواری یا کامیون (متر مربع)			
منابع ملی	ملکی	منابع ملی	ملکی	منابع ملی	ملکی	منابع ملی	ملکی		
۱۵۰۰	۱۰۰۰	۲۲۵۰	۲۰۰۰	۲۷۵۰	۲۲۵۰	۵۰۰۰	۴۰۰۰	رستوران	۱
۲۲۵۰	۱۷۵۰	۳۵۰۰	۳۰۰۰	۴۵۰۰	۳۷۵۰	۷۰۰۰	۶۰۰۰	جایگاه سوخت	۲
۳۲۵۰	۲۷۵۰	۳۷۵۰	۳۲۵۰	۴۵۰۰	۳۷۵۰	۷۷۵۰	۶۵۰۰	خدمات خودرویی	۳
۱۲۵۰	۱۰۰۰	۱۵۰۰	۱۲۵۰	۲۲۵۰	۲۰۰۰	۳۵۰۰	۲۷۵۰	سرویس بهداشتی	۴
۱۵۰۰	۱۰۰۰	۲۵۰۰	۲۰۰۰	۳۰۰۰	۲۵۰۰	۵۰۰۰	۴۰۰۰	محل اقامتی	۵
مساحت مورد نیاز برای دستکم ۱۵ کامیون (متر مربع)		مساحت مورد نیاز برای دستکم ۳۰ کامیون (متر مربع)		مساحت مورد نیاز برای دستکم ۴۰ کامیون (متر مربع)		مساحت مورد نیاز برای دستکم ۵۰ کامیون (متر مربع)			
۴۰۰۰	۳۵۰۰	۷۲۵۰	۶۰۰۰	۹۰۰۰	۷۲۵۰	۱۱۲۵۰	۹۲۵۰	پارکینگ (تیرپارک)	۶
باتوجه به نوع مصادیق و ماهیت محوریت خاص میزان مساحت عرضه مشخص می‌گردد.								محوریت خاص	۷

در احداث مجتمع‌های خدماتی رفاهی با محوریت هفتگانه فوق‌الاشاره هر مجتمع خدماتی رفاهی بین‌راهی علاوه بر بخش متغیر شامل بخش ثابت از قبیل نمازخانه‌ها، سرویس‌های بهداشتی، پارکینگ و فروشگاه می‌باشد.



• توجه: به جداول اجزاء و مساحت‌های مجتمع‌های خدماتی رفاهی با محوریت با توجه به نوع راه در ذیل توجه شود.

۱- احداث مجتمع‌های خدماتی رفاهی با محوریت های ذیل در راههای شریانی

ملاحظات	جدول ۱						ردیف
	پارکینگ (تیر پارک) برای ۵۰ کامیون	محل اقامتی	سرویس بهداشتی	خدمات خودرویی برای دستکم ۵ نوع خدمات خودرویی	جایگاه سوخت	رستوران	
	۵۰۰	۴۴۰	۰	۰	۰	۴۴۰	۱ رستوران
	۱۳۲	۱۳۲	۱۳۲	۱۳۲	۱۳۲	۱۳۲	۲ سرویس بهداشتی
	۳۰	۳۳	۳۳	۳۳	۳۳	۳۳	۳ نمازخانه
	۰	۰	۰	۰	۱۵۵۷	۰	۴ جایگاه سوخت
	۰	۰	۰	۸۶۰	۱۰۰	۱۰۰	۵ خدمات خودرویی
	۱۸۳	۱۸۳	۱۸۳	۱۸۳	۱۸۳	۱۸۳	۶ فروشگاه مواد غذایی(چای، آب جوش و ...)
	۵۰	۵۰	۵۰	۵۰	۵۰	۵۰	۷ ساختمان اداری
	۳۰۰	۵۵۰	۰	۰	۰	۰	۸ محل اقامتی
	۳۵۰	۶۰۰	۶۰۰	۶۰۰	۶۰۰	۶۰۰	۹ پارکینگ خودروی سبک و سنگین
	۴۰	۴۰	۴۰	۴۰	۴۰	۴۰	۱۰ تاسیسات
	۲۰	۲۰	۲۰	۲۰	۲۰	۲۰	۱۱ واحد نگهبانی و اطلاع رسانی
	۲۰	۰	۰	۰	۰	۰	۱۲ حمام رانندگان
	۲۴۸۲	۱۰۵۶	۱۰۶۶	۳۰۸۵	۱۹۹۵	۱۵۶۶	۱۳ خیابانهای داخل محوطه، دسترسیهای اجزای مجتمع و ...
	۳۲۷	۲۷۲	۷۴	۲۴۶	۱۳	۱۸۲	۱۴ راهروها و لابی
زمین ملکی	۹۲۵	۴۰۰	۲۷۵	۶۵۰	۶۰۰	۴۰۰	۱۵ فضای سبز
زمین منابع ملی	۲۸۱۳	۱۲۵۰	۱۰۰۰	۱۹۳۸	۱۶۸۸	۱۲۵۰	
زمین ملکی	۸۴۱	۳۶۴	۲۵۰	۵۹۱	۵۴۵	۳۶۴	۱۶ ده درصد فضاهای مورد نیاز برای تغییرات احتمالی
زمین منابع ملی	۱۰۲۳	۴۵۵	۳۱۸	۷۰۵	۶۳۶	۴۵۵	
	۹۲۵۰	۴۰۰۰	۲۷۵۰	۶۵۰۰	۶۰۰۰	۴۰۰۰	زمین ملکی
	۱۱۲۵۰	۵۰۰۰	۳۵۰۰	۷۷۵۰	۷۰۰۰	۵۰۰۰	زمین منابع ملی

نکته ۱: از آنجا که واحدهای "ساختمان اداری" و "تاسیسات"، جزو واحدهایی که به مسافران جاده‌ای خدمات می‌دهند محسوب نمی‌گردند، و از طرف دیگر، این امکان نیز وجود دارد که در طبقات یا در زیرزمین احداث شوند، مساحت این واحدها جزو مساحت زمین مورد نیاز در جدول فوق و سایر جدولهای ذیل به حساب نیامده‌اند.

نکته ۲: مساحت مورد نیاز (مترمربع) برای طراحی مجتمع خدماتی-رفاهی با محوریت‌های ذیل در راههای شریانی برای ۲ اتوبوس و ۲۰ سواری یا کامیون



۲- احداث مجتمع های خدماتی رفاهی با محوریت های ذیل در راههای غیرشیرینانی (۱-۲- راههای اصلی)

ملاحظات	جدول ۲						حد اقل اجزای مجتمع خدماتی-رفاهی با محوریت	ردیف
	پارکینگ (تیر پارک) برای ۵۰ کامیون	محل اقامتی	سرویس بهداشتی	خدمات خودرویی برای دستکم ۵ نوع خدمات خودرویی	جایگاه سوخت	رستوران		
	۴۰۰	۲۲۰	۰	۰	۰	۲۲۰	رستوران	۱
	۹۶	۶۶	۶۶	۶۶	۶۶	۶۶	سرویس بهداشتی	۲
	۲۴	۱۷	۱۷	۱۷	۱۷	۱۷	نمازخانه	۳
	۰	۰	۰	۰	۱۱۹۲	۰	جایگاه سوخت	۴
	۰	۰	۰	۸۶۰	۱۰۰	۱۰۰	خدمات خودرویی	۵
	۹۲	۹۲	۹۲	۹۲	۹۲	۹۲	فروشگاه مواد غذایی (چای، آب جوش و ...)	۶
	۵۰	۵۰	۵۰	۵۰	۵۰	۵۰	ساختمان اداری	۷
	۴۰۰	۲۷۵	۰	۰	۰	۰	محل اقامتی	۸
	۲۸۴۰	۳۰۰	۳۰۰	۳۰۰	۳۰۰	۳۰۰	پارکینگ خودروی سبک و سنگین	۹
	۴۰	۴۰	۴۰	۴۰	۴۰	۴۰	تاسیسات	۱۰
	۲۰	۲۰	۲۰	۲۰	۲۰	۲۰	واحد نگهداری و اطلاع رسانی	۱۱
	۱۵	۰	۰	۰	۰	۰	حمام رانندگان	۱۲
	۱۸۲۳	۹۹۳	۹۲۳	۱۳۲۳	۱۱۶۵	۹۹۳	خیابانهای داخل محوطه، دسترسهای اجزای مجتمع و ...	۱۳
	۱۲۶	۸۳	۳۹	۲۱۱	۹۹	۱۰۳	راهروها و لابی	۱۴
زمین ملکی	۷۵۰	۲۵۰	۲۰۰	۴۰۰	۳۷۵	۲۲۵	فضای سبز	۱۵
زمین منابع ملی	۲۲۵۰	۷۵۰	۵۶۳	۱۱۸۸	۱۱۲۵	۶۸۸		
زمین ملکی	۶۵۹	۲۲۷	۱۸۲	۳۹۳	۳۴۱	۲۰۵	ده درصد فضاهای مورد نیاز برای تغییرات احتمالی	۱۶
زمین منابع ملی	۸۱۸	۲۷۳	۲۰۵	۴۰۹	۴۰۹	۲۵۰		
	۷۲۵۰	۲۵۰۰	۲۰۰۰	۳۷۵۰	۳۷۵۰	۲۲۵۰	زمین ملکی	جمع
	۹۰۰۰	۳۰۰۰	۲۲۵۰	۴۵۰۰	۴۵۰۰	۲۷۵۰	زمین منابع ملی	

نکته ۱: از آنجا که واحدهای "ساختمان اداری" و "تاسیسات"، جزو واحدهایی که به مسافران جاده ای خدمات می دهند محسوب نمی گردند، و از طرف دیگر، این امکان نیز وجود دارد که در طبقات یا در زیرزمین احداث شوند، مساحت این واحدها جزو مساحت زمین مورد نیاز در جدول فوق و سایر جدولهای ذیل به حساب نیامده اند.

نکته ۲: مساحت مورد نیاز (مترمربع) برای طراحی مجتمع خدماتی-رفاهی با محوریت های ذیل در راههای اصلی از راههای غیرشیرینانی برای ۱ اتوبوس و ۱۰ سواری یا کامیون



**احداث مجتمع های خدماتی رفاهی با محوریت های ذیل در راههای غیرشیرانی (۲-۲- راههای فرعی)**

ملاحظات	جدول ۳						حدافل اجزای مجتمع خدماتی-رفاهی با محوریت	ردیف
	پارکینگ (تیر پارک) برای ۵۰ کامیون	محل اقامتی	سرویس بهداشتی	خدمات خودرویی برای دستکم ۵ نوع خدمات خودرویی	جایگاه سوخت	رستوران		
	۳۰۰	۱۶۰	۰	۰	۰	۱۶۰	رستوران	۱
	۷۲	۴۸	۴۸	۴۸	۴۸	۴۸	سرویس بهداشتی	۲
	۱۸	۱۲	۱۲	۱۲	۱۲	۱۲	نمازخانه	۳
	۰	۰	۰	۰	۸۲۷	۰	جایگاه سوخت	۴
	۰	۰	۰	۸۶۰	۱۰۰	۱۰۰	خدمات خودرویی	۵
	۶۷	۶۷	۶۷	۶۷	۶۷	۶۷	فروشگاه مواد غذایی(چای، آب جوش و ...)	۶
	۵۰	۵۰	۵۰	۵۰	۵۰	۵۰	ساختمان اداری	۷
	۳۰۰	۲۰۰	۰	۰	۰	۰	محل اقامتی	۸
	۲۱۳۰	۱۸۰	۱۸۰	۱۸۰	۱۸۰	۱۸۰	پارکینگ خودروی سبک و سنگین	۹
	۴۰	۴۰	۴۰	۴۰	۴۰	۴۰	تاسیسات	۱۰
	۲۰	۲۰	۲۰	۲۰	۲۰	۲۰	واحد نگهبانی و اطلاع رسانی	۱۱
	۱۵	۰	۰	۰	۰	۰	حمام رانندگان	۱۲
	۱۶۸۳	۸۵۳	۷۸۳	۱۱۸۳	۱۰۲۵	۸۵۳	خیابانهای داخل محوطه، دسترسبهای اجزای مجتمع و ...	۱۳
	۱۵۸	۱۰۱	۲۹	۲۰۱	۷۹	۸۱	راهروها و لابی	۱۴
زمین ملکی	۶۰۰	۲۰۰	۱۲۵	۳۲۵	۳۰۰	۲۰۰	فضای سبز	۱۵
زمین منابع ملی	۱۸۱۳	۵۶۳	۳۷۵	۹۳۸	۸۷۵	۵۶۳		
زمین ملکی	۵۴۵	۱۸۲	۱۱۴	۲۹۸	۲۷۳	۱۸۲	ده درصد فضاهای مورد نیاز برای تغییرات احتمالی	۱۶
زمین منابع ملی	۶۴۳	۲۰۵	۱۳۶	۳۲۴	۳۱۸	۲۰۵		
	۶۰۰۰	۲۰۰۰	۱۲۵۰	۳۲۵۰	۳۰۰۰	۲۰۰۰	زمین ملکی	جمع
	۷۲۵۰	۲۵۰۰	۱۵۰۰	۳۷۵۰	۳۵۰۰	۲۲۵۰	زمین منابع ملی	

**نکته ۱:** از آنجا که واحدهای "ساختمان اداری" و "تاسیسات"، جزو واحدهایی که به مسافران جادهای خدمات می دهند محسوب نمی گردند، و از طرف دیگر، این امکان نیز وجود دارد که در طبقات یا در زیرزمین احداث شوند، مساحت این واحدها جزو مساحت زمین مورد نیاز در جدول فوق و سایر جدولهای ذیل به حساب نیامده اند.

**نکته ۲:** مساحت مورد نیاز (مترمربع) برای طراحی مجتمع خدماتی- رفاهی با محوریت های ذیل در راههای فرعی از راههای غیرشیرانی برای ۱ اتوبوس و ۵ سواری یا کامیون



احداث مجتمع های خدماتی رفاهی با محوریت های ذیل در راههای غیرشیرانی (۲-۳- راههای روستایی)

ملاحظات	جدول ۴						حداقل اجزای مجتمع خدماتی-رفاهی با محوریت	ردیف
	پارکینگ (تیرپارک) برای ۵۰ کامیون	محل اقامتی	سرویس بهداشتی	خدمات خودرویی برای دستکم ۵ نوع خدمات خودرویی	جایگاه سوخت	رستوران		
	۱۵۰	۶۰	۰	۰	۰	۶۰	رستوران	۱
	۳۶	۱۸	۱۸	۱۸	۱۸	۱۸	سرویس بهداشتی	۲
	۹	۸	۸	۸	۸	۸	نمازخانه	۳
	۰	۰	۰	۰	۴۶۲	۰	جایگاه سوخت	۴
	۰	۰	۰	۸۶۰	۱۰۰	۱۰۰	خدمات خودرویی	۵
	۲۵	۲۵	۲۵	۲۵	۲۵	۲۵	فروشگاه مواد غذایی (چای، آب جوش و ...)	۶
	۵۰	۵۰	۵۰	۵۰	۵۰	۵۰	ساختمان اداری	۷
	۱۵۰	۷۵	۰	۰	۰	۰	محل اقامتی	۸
	۱۰۶۵	۱۶۵	۱۶۵	۱۶۵	۱۶۵	۱۶۵	پارکینگ خودروی سبک و سنگین	۹
	۴۰	۴۰	۴۰	۴۰	۴۰	۴۰	تاسیسات	۱۰
	۲۰	۲۰	۲۰	۲۰	۲۰	۲۰	واحد نگهداری و اطلاع رسانی	۱۱
	۱۵	۰	۰	۰	۰	۰	حمام رانندگان	۱۲
	۱۲۰۲	۶۵۷	۵۸۴	۹۷۹	۶۲۲	۶۵۱	خیابانهای داخل محوطه، دسترسهای اجزای مجتمع و ...	۱۳
	۸۱	۴۱	۱۴	۱۸۶	۴۴	۴۶	راهروها و لابی	۱۴
زمین ملکی	۳۵۰	۱۲۵	۱۰۰	۲۷۵	۱۷۵	۱۲۵	فضای سبز	۱۵
زمین منابع ملی	۱۰۰۰	۳۷۵	۳۱۳	۸۱۳	۵۶۳	۳۷۵		
زمین ملکی	۳۱۸	۱۱۴	۹۱	۲۵۰	۱۵۹	۱۱۴	ده درصد فضاهای مورد نیاز برای تغییرات احتمالی	۱۶
زمین منابع ملی		۱۳۶	۱۱۴	۲۹۵	۲۰۵	۱۳۶		
	۳۵۰۰	۱۰۰۰	۱۰۰۰	۲۷۵۰	۱۷۵۰	۱۲۵۰	زمین ملکی	جمع
	۴۰۰۰	۱۵۰۰	۱۲۵۰	۳۲۵۰	۲۲۵۰	۱۵۰۰	زمین منابع ملی	

**نکته ۱:** از آنجا که واحدهای "ساختمان اداری" و "تاسیسات"، جزو واحدهایی که به مسافران جادهای خدمات می دهند محسوب نمی گردند، و از طرف دیگر، این امکان نیز وجود دارد که در طبقات یا در زیرزمین احداث شوند، مساحت این واحدها جزو مساحت زمین مورد نیاز در جدول فوق و سایر جدولهای ذیل به حساب نیامده اند.

**نکته ۲:** مساحت مورد نیاز (مترمربع) برای طراحی مجتمع خدماتی-رفاهی با محوریت های ذیل در راههای روستایی از راههای غیرشیرانی برای ۵ سواری یا کامیون



### ۳- جدول فواصل مجتمع‌های خدماتی رفاهی بین‌راهی و یا تیرپارک و سایر تاسیسات مذکور

به استناد ماده ۵ اصلاحیه طرح جامع خدمات رفاهی بین‌راهی به آدرس:

[WWW.Rmto.ir](http://WWW.Rmto.ir) - خدمات - موافقت اصولی مجتمع‌های خدماتی رفاهی - طرح جامع خدمات رفاهی بین‌راهی

در سمت مقابل	در همان سمت	نوع راه
-	۲۰ کیلومتر	آزادراه‌ها
-	۳۰ کیلومتر	بزرگراه‌ها
۱۰ کیلومتر	۴۰ کیلومتر	سایر راه‌ها (اصلی و فرعی)



## مصوبات قانونی حمایت و مشوقهای موجود درخصوص مجتمعهای خدماتی رفاهی

### بینراهی

۱- معافیت از تغییر کاربری اراضی زراعی و باغها به استناد اصلاحیه بند ز ماده یک آئین نامه اجرایی قانون اصلاح قانون حفظ کاربری اراضی زراعی و باغها مصوب

۵۴۰۷۶۱۹۷۵۹۴

شماره .....  
تاریخ ۳۳۴۷۸۲-۸  
پست .....



جمهوری اسلامی ایران  
ریاست جمهوری

بیرهیت دولت

بسمه تعالی

"با صلوات بر محمد و آل محمد"

وزارت کشور - وزارت راه و شهرسازی - وزارت جهاد کشاورزی  
سازمان برنامه و بودجه کشور - سازمان حفاظت محیط زیست

نظر به اینکه در جزء (۴) بند (ز) اصلاحی ماده (۱) آییننامه اجرایی قانون اصلاح قانون حفظ کاربری اراضی زراعی و باغها موضوع بند الف) تصویبنامه شماره ۵۴۰۷۶/ت۸۵۶۲۳ مورخ ۱۳۹۶/۷/۱۵، عبارت "یکصد متر از انتهای" قبل از عبارت "حریم راهها" تحریر نشده است، مراتب برای اصلاح اعلام می شود.

DrniloofarYoosefi.com

محسن حاجی میرزایی



موضوع مواد (۱۹)، (۲۲)، (۲۸) و (۳۰) قانون محاسبات عمومی کشور توسط دستگاه اجرایی ذی ربط انجام می شود.

**تبصره ۱-** واگذاری اسناد خزانه اسلامی برای تسویه تعهدات دستگاه های اجرایی ناشی از کسور پرداخت های قطعی نظیر کسور متعلق به سازمان تأمین اجتماعی مجاز است.

**تبصره ۲-** دستگاه اجرایی می تواند با اخذ وکالت نامه از اشخاص ذی نفع که مطالبات آنها از دولت کمتر از دو برابر حدنصاب معاملات کوچک می باشد تمام یا بخشی از اسناد خزانه اسلامی منتشره را با رعایت ماده (۹) این آیین نامه به قیمت روز عرضه و ترتیبی اتخاذ کند که نقدینگی حاصل به حساب اشخاص ذی نفع واریز و تعهدات به قیمت اسمی اسناد مذکور تسویه گردد. چارچوب وکالت نامه مذکور حداکثر تا دو ماه پس از لازم الاجرا شدن این آیین نامه توسط معاونت حقوقی رییس جمهور تعیین و برای ابلاغ به دستگاه های اجرایی مشمول به وزارت امور اقتصادی و دارایی اعلام می گردد.

**ماده ۴-** یک برگ سند خزانه اسلامی معادل مبلغ انتشار هر مرحله با امضای وزیر امور اقتصادی و دارایی باید از سوی چاپخانه دولتی ایران به عنوان سند پشتیبان چلب شود. تبصره - ناشر مجاز است با رعایت قوانین و مقررات مربوط نسبت به انتشار اسناد خزانه اسلامی به صورت الکترونیکی اقدام نماید.

**ماده ۵-** نام و مشخصات دریافت کنندگان اسناد خزانه اسلامی با نام در موقع واگذاری توسط عامل واگذاری در گواهی خرید آن درج می شود.

**ماده ۶-** عامل واگذاری مکلف است فهرست اسناد خزانه اسلامی واگذار شده را با ذکر مشخصات مورد نظر وزارت امور اقتصادی و دارایی تا پایان هر ماه به وزارتخانه مذکور اعلام نماید.

**ماده ۷-** اسناد خزانه اسلامی پس از سررسید از طریق عامل واگذاری در وجه دارنده یا مالک اسناد قابل پرداخت است.

**ماده ۸-** قیمت اسمی اسناد خزانه اسلامی واگذار شده در سررسید در اختیار عامل واگذاری قرار می گیرد. پرداخت قیمت اسمی اسناد خزانه اسلامی مشمول مرور زمان نخواهد بود و دارنده یا مالک آن می تواند هر زمان پس از سررسید به عامل واگذاری مراجعه و صرفاً قیمت اسمی اسناد را دریافت نماید.

**ماده ۹-** داد و ستد ثانویه اسناد خزانه اسلامی پس از تخصیص اولیه به طلبکاران، از طریق عامل واگذاری/ بازار ثانویه طبق زمان بندی اعلام شده توسط سازمان بورس و اوراق بهادار امکان پذیر است. سازمان بورس و اوراق بهادار مکلف است تمهیدات لازم را برابر قوانین و مقررات مربوط در خصوص پذیرش و انجام معامله اسناد خزانه اسلامی موضوع این آیین نامه در بازار ثانویه به عمل آورد.

**ماده ۱۰-** اسناد خزانه اسلامی می تواند به عنوان وثیقه نیز مورد استفاده قرار گیرد. **ماده ۱۰-** خزانه مجاز است هر زمان قبل از سررسید در صورت تأمین وجه از محل منابع عمومی وصول شده، اسناد خزانه اسلامی را در بازار ثانویه به قیمت روز باز خرید نماید اسناد باز خرید شده قابل توزیع مجدد نمی باشد.

**ماده ۱۱-** دستگاه اجرایی موظف است کسور قانونی مربوط از جمله کسور متعلق به سازمان تأمین اجتماعی را که از طریق واگذاری اسناد خزانه اسلامی تسویه می شود از محل تخصیص اعتبارات مربوطه از جمله اسناد خزانه اسلامی اقدام نماید.

**ماده ۱۲-** سازمان به عنوان متعهد تأمین و تخصیص اعتبار باید در تخصیص اعتبارات به نحوی عمل نماید که امکان تأمین و پرداخت مبلغ ارزش اسمی اسناد خزانه اسلامی در سررسید برای خزانه فراهم شود.

**تبصره ۱-** خزانه موظف است اعتبارات لازم برای بازپرداخت قیمت اسمی اسناد خزانه اسلامی در سررسید و هزینه حق عاملیت را از محل تخصیص های ابلاغی همان دستگاه اجرایی در همان سال تأمین و پرداخت نماید. این حکم تا زمان تسویه اسناد یاد شده به قوت خود باقی است.

**تبصره ۲-** مانده اعتبار تخصیص یافته اسناد خزانه اسلامی که تا سررسید توسط دستگاه های اجرایی مصرف نشده است پس از ابطال اسناد خزانه و تأیید سازمان توسط خزانه به صورت نقدی به دستگاه اجرایی ذی ربط پرداخت می شود.

**تبصره ۳-** زمان سررسید و تسویه اسناد خزانه منتشر شده توسط خزانه، حداکثر تا هفت ماه پس از تاریخ انتشار می باشد.

معاون اول رئیس جمهور - اسحاق جهانگیری

شماره ۵۴۱۱۹/ت ۱۳۸۹۹

۱۳۹۶/۷/۱۱

اصلاح ردیف (۱) جدول تصویب نامه شماره ۱۳۸۸۶۹/ت ۳۳۳۳۵-۵۵

مورخ ۱۳۹۵/۱۱/۱۹

وزارت امور اقتصادی و دارایی - وزارت صنعت، معدن و تجارت - وزارت نفت

وزارت جهاد کشاورزی - وزارت بهداشت، درمان و آموزش پزشکی - وزارت دادگستری  
هیأت وزیران در جلسه ۱۳۹۶/۷/۵ به پیشنهاد شماره ۳۲۲۹۷/۱۵۹۰۶۱ مورخ ۱۳۹۵/۱۲/۱۵ معاونت حقوقی رییس جمهور و به استناد اصل یکصد و سی و هشتم قانون اساسی جمهوری اسلامی ایران تصویب کرد:

در ردیف (۱) جدول تصویب نامه شماره ۱۳۸۸۶۹/ت ۳۳۳۳۵-۵۵ مورخ ۱۳۹۵/۱۱/۱۹ عبارت «اروهای ساخته شده برای بیماران خاص، مزمن، صمبالاج و داروهای مشمول یارانه» حذف و واژه «واکسن» به عبارت «واکسن های انسانی» اصلاح می شود.  
معاون اول رئیس جمهور - اسحاق جهانگیری

شماره ۴۰۷۶/ت ۸۵۶۲۲-۵۴

۱۳۹۶/۷/۱۵

اصلاح بند (ز) ماده (۱) آیین نامه اجرایی قانون اصلاح قانون حفظ کاربری اراضی

زراعی و باغها

وزارت کشور - وزارت راه و شهرسازی - وزارت جهاد کشاورزی

سازمان برنامه و بودجه کشور - سازمان حفاظت محیط زیست

هیأت وزیران در جلسه ۱۳۹۶/۶/۸ به پیشنهاد مشترک وزارتخانه های جهاد کشاورزی، کشور و راه و شهرسازی و سازمان حفاظت محیط زیست و به استناد ماده (۱۴) قانون اصلاح قانون حفظ کاربری اراضی زراعی و باغها - مصوب ۱۳۸۵ - تصویب کرد:

الف - بند (ز) ماده (۱) آیین نامه اجرایی قانون اصلاح قانون حفظ کاربری اراضی زراعی و باغها موضوع تصویب نامه شماره ۵۹۸۷۹/ت ۳۷۱۱۰ مورخ ۱۳۸۶/۴/۱۹ به شرح زیر اصلاح می شود:

ز - طرح های تجمعات عمومی مورد نیاز مردم موضوع تبصره (۲) اصلاحی ماده (۲) قانون منحصراً به شرح جدول پیوست که تأیید شده به مهر دفتر هیأت دولت است، با رعایت ضوابط ذیل تعیین می شود:

۱- اخذ موافقت اصولی یا جواز تأسیس با رعایت ضوابط استقرار و سایر مقررات مربوط از دستگاه های ذی ربط

۲- تشخیص ضرورت تغییر کاربری از کمیسیون تبصره (۱) ماده (۱) قانون.

۳- تعیین کاربری توسط کارگروه تخصصی و شورای برنامه ریزی و توسعه استان و در محدوده حریم برون شهری توسط وزارت راه و شهرسازی.

۴- اخذ پروانه ساختمان از شهرداری ها در حریم شهرها و در خارج از حریم شهرها از مراجع صدور پروانه براساس ماده (۱۰) آیین نامه استفاده از اراضی، احداث بنا و تأسیسات در خارج از حریم شهرها و محدوده روستاها موضوع تصویب نامه شماره ۳۱۶۳۶/ت ۹۷-۴۰ مورخ ۱۳۹۱/۲/۲۰ و اصلاحات بعدی آن و در محدوده حریم راهها و راه آهن از وزارت راه و شهرسازی.

تبصره ۱- متقاضیان طرح های یاد شده باید در احداث تأسیسات مربوط، ضوابط فوق را به ترتیب اولویت رعایت نمایند.

**تبصره ۲-** دستگاه اجرایی صادر کننده موافقت اصولی یا جواز تأسیس موظف است از زمان صدور مجوز و در طول بهره برداری و پس از آن به طور مستمر نظارت نموده و در مقاطع زمانی شش ماهه گزارش اقدامات صورت گرفته را به سازمان جهاد کشاورزی استان اعلام و در صورت هرگونه تخلف و تغییر طرح، مراتب را به سازمان مذکور منعکس تا در اجرای ماده (۱۰) قانون ضمن توقف عملیات، نسبت به اعمال ماده (۲) قانون و اخذ عوارض مربوط اقدام نماید.

**تبصره ۳-** افزایش محدوده ناشی از تصویب و بازنگری طرح های توسعه و عمران مصوب شورای عالی شهرسازی و معماری ایران و طرح های هادی روستایی مشمول اخذ عوارض ماده (۲) قانون نمی باشد.

**تبصره ۴-** در صورت درخواست جدید برای تغییر طرح های خدمات عمومی مورد نیاز مردم به سایر طرح ها، پس از طرح پرونده در کمیسیون تبصره (۱) ماده (۱)، موضوع مشمول عوارض موضوع ماده (۲) قانون خواهد بود.

ب - تصویب نامه های شماره ۱۵۶۹۸۵/ت ۲۸۷۹۷-۳ مورخ ۱۳۸۶/۹/۲۷ و شماره ۲۴۵۷۹/ت ۱۱۶-۳ مورخ ۱۳۸۷/۵/۱۳ لغو می شوند.

معاون اول رئیس جمهور - اسحاق جهانگیری



جدول مصادیق طرح های خدمات عمومی مورد نیاز عموم مردم

ردیف	مصادیق	ردیف	مصادیق
۱	مجتمع خدمات رفاهی بین راهی در خارج از حریم شهرها	۱۴	محل دفن زباله و بازیافت آن
۲	انواع هتل ها	۱۵	پایگاه های امدادی جاده ای
۳	استخر های آب گرم و آب های معدنی	۱۶	مراکز آموزش تحقیقات کشاورزی
۴	مجتمع ورزشی	۱۷	آرامستان ها
۵	مساجد و نماز خانه های بین راهی	۱۸	ایستگاه های هواشناسی و پایش محیط زیست
۶	سرویس های بهداشتی بین راهی	۱۹	نیروگاه های تولید و تأسیسات توزیع برق
۷	پایانه های مسافربری و باربری	۲۰	بنادر و تأسیسات وابسته
۸	راه های عمومی و راه آهن و تأسیسات وابسته و حریم آنها و کارگاه های راه سازی	۲۱	فرودگاه ها
۹	ایستگاه های مترو بین شهری و حومه	۲۲	پایانه ها و بازارچه های مرزی
۱۰	مرکز ارایه خدمات مکانیزه به کشاورزان	۲۳	توقفگاه ماشین آلات سنگین در حریم شهرها
۱۱	راهدار خانه ها	۲۴	آب انبارهای عمومی
۱۲	جایگاه های عرضه سوخت	۲۵	اراضی بایری که تبدیل به فضای سبز می شود
۱۳	ایستگاه ها و تأسیسات مربوط به خدمات زیربنایی آب، برق، گاز و فاضلاب		



۲- معافیت از پرداخت مالیات پس از شروع بهره‌برداری

شماره: ۵۷/۷۱/۵-۲۴

تاریخ: ۱۳۹۴ / ۳ / ۳۱

پیوست:

جمهوری اسلامی ایران

وزارت راه و شهرسازی

سازمان راهداری و حمل و نقل جاده ای



**ادارات کل محترم حمل و نقل و پایانه‌های سراسر کشور**

**موضوع: ارسال قانون رفع موانع تولید رقابت پذیر و ارتقای نظام مالی کشور**

سلام‌علیکم

احتراماً بدینوسیله، تصویر قانون رفع موانع تولید رقابت‌پذیر و ارتقای نظام مالی کشور مصوب ۱۳۹۴/۲/۱ ابلاغ شده در روزنامه رسمی شماره ۲۰۴۴۸ مورخ ۱۳۹۴/۲/۳۰ جهت بهره‌برداری به پیوست ارسال می‌گردد. برخی از مواد مرتبط با حوزه فعالیت‌های سازمان که به دنبال پیگیری صورت گرفته تصویب شده به شرح ذیل می‌باشد:

- ۱- براساس ماده ۳۱ قانون فوق که جایگزین ماده ۱۳۲ قانون مالیات‌های مستقیم و تبصره‌های آن شده درآمدهای اشخاص واجد مراکز اقامتی گردشگری که از طرف مراجع قانونی ذیربط برای آنها پروانه بهره‌برداری یا مجوز صادر می‌شود از تاریخ شروع بهره‌برداری به مدت ۵ سال و در مناطق کمتر توسعه یافته به مدت ۱۰ سال با نرخ صفر مشمول مالیات گردیده‌اند که نحوه محاسبه و شرایط آن در ادامه بندهای ماده مذکور بیان گردیده است و لذا ابهام قبلی مندرج در ماده ۱۳۲ قانون سابق مرتفع و حکم جدید شامل مجتمع‌های خدماتی بین راهی نیز می‌گردد.
- ۲- مطابق ذیل بند ۳ از ماده ۳۱ قانون فوق درآمد حمل و نقل اشخاص حقوقی غیر دولتی در مناطق کمتر توسعه یافته و سایر مناطق حسب مورد مشمول مشوقهای مالیاتی می‌گردد.
- ۳- مطابق بند ۲-ث ماده ۳۱ قانون مذکور سرمایه‌گذاری ثابت بخش حمل و نقل مشمول معافیت مالیاتی است که این امر درخصوص سرمایه‌گذاری شرکتهای حمل و نقل جهت خرید کامیون ملکی مهم است.

۹۷۲/۱

عباسعلی بنی‌اسدی

مدیرکل دفتر حقوقی

رونوشت:

- معاون محترم وزیر و ریاست سازمان جهت استحضار
- معاون محترم توسعه مدیریت و منابع جهت استحضار
- معاون محترم حمل و نقل جهت استحضار
- معاون محترم برنامه‌ریزی جهت استحضار
- دفتر محترم امور سرمایه‌گذاری و نظارت بر بهره‌برداری جهت آگاهی و اقدام لازم
- اداره کل محترم امور مالی و منابع جهت آگاهی

اقدام کننده: آقای/سرکارش...



سازمان راهداری و حمل و نقل جاده ای  
صارمی - تیر ۹۹



جمهوری اسلامی ایران  
وزارت راه و شهرسازی

### ۳- واگذاری مالکیت عرصه اراضی منابع ملی به مجتمع‌های خدماتی رفاهی بین راهی و تیرپارکها

شماره: ۹۸۱۷۶/۷۲/۵  
تاریخ: ۱۳۹۵/۰۹/۲۹  
پیوست:

باسمه تعالی  
جمهوری اسلامی ایران  
وزارت راه و شهرسازی  
سازمان راهداری و حمل و نقل جاده‌ای



#### مدیران کل محترم راهداری و حمل و نقل جاده ای سراسر کشور

موضوع: واگذاری مالکیت عرصه اراضی منابع ملی به مجتمع های خدماتی رفاهی و تیر پارکها

با سلام و احترام

به پیوست تصویرنامه شماره ۰۲۰/۲۵۰۲۵ مورخ ۹۵/۹/۹ ( پیوست ) وزیر محترم جهاد کشاورزی در خصوص بند ب ماده یک آئین نامه اجرایی تبصره دو اصلاحی ماده ۹ قانون افزایش بهره وری بخش کشاورزی و منابع ملی موضوع ماده ۴۵ قانون رفع موانع تولید رقابت پذیر و ارتقای نظام مالی مبنی بر اضافه شدن مجتمع های خدماتی و رفاهی بین راهی و تیرپارک ها به فهرست آئین نامه مذکور ارسال میگردد . خواهشمند است دستور فرمایید مراتب به سرمایه گذاران ذیربط مجتمع های خدماتی رفاهی و تیر پارکها اعلام تا مراتب در واگذاری اراضی منابع ملی مد نظر قرار

گیرد . ج-۹۱۲۵-۵

DrNilooFarYoosefi.com

  
**بابک طالبی**  
مدیرکل دفتر امور سرمایه گذاری  
ونظارت پریوره برداری

رونوشت:

- ریاست محترم سازمان جهت استحضار.
- معاونت محترم برنامه ریزی سازمان جهت استحضار.
- مدیرکل محترم دفتر ریاست جهت آگاهی.
- مدیرکل محترم دفتر حقوقی جهت آگاهی.
- آقای صارمی جهت اطلاع.



۴- مستثنی شدن مجتمع‌های خدماتی رفاهی از تعرفه مندرج در بند ج ماده ۴ آئین نامه اجرایی تبصره ۱ ماده ۱۷ اصلاحیه قانون ایمنی راه و راه‌آهن

۵- عدم اخذ تضمین حسن انجام کار برای احداث راه‌های دسترسی ورودی و خروجی مجتمع‌های خدماتی رفاهی و تیرپارکها

۶- اطلاعات مربوط به نحوه صدور موافقت اصولی، فرآیند، طرح جامع خدمات رفاهی بین‌راهی، مدیران پاسخگو، بخشنامه در قالب کتابچه الکترونیکی و کتابچه طرح تفصیلی مکانیابی مجتمع‌های خدماتی رفاهی بین‌راهی، طراحی تپ و منظر و معماری مجتمع‌های خدماتی و ... به شرح آدرس در وب سایت سازمان راه‌داری و حمل و نقل جاده‌ای به شرح ذیل قابل دسترسی برای کلیه متقاضیان و سرمایه‌گذاران می‌باشد:

۱- [www.Rmto.ir](http://www.Rmto.ir) - خدمات - موافقت اصولی مجتمع‌های خدماتی رفاهی

۲- [www.Rmto.ir](http://www.Rmto.ir) - آمار و اطلاعات - اطلاعات - مراکز پایانه‌ها - مجتمع‌های خدماتی

رفاهی

۳- [www.Rmto.ir](http://www.Rmto.ir) - فرآیندها و دستورالعمل‌ها - معاونت برنامه‌ریزی - امور سرمایه‌گذاری

۴- [www.Rmto.ir](http://www.Rmto.ir) - انتشارات - تازه‌های نشر - کتابهای دیجیتال (کتابچه الکترونیکی

بخشنامه‌ها، دستورالعملها و ...)

۵- [www.Rmto.ir](http://www.Rmto.ir) - انتشارات - تازه‌های نشر - کتابهای دیجیتال (کتابچه الکترونیکی طرح

تفصیلی مکان‌یابی مجتمع‌های خدماتی رفاهی بین‌راهی)

۶- [www.Rmto.ir](http://www.Rmto.ir) - خدمات - موافقتنامه اصولی مجتمع‌های خدماتی رفاهی - طرح جامع خدمات

رفاهی بین‌راهی و اصلاحیه‌های آن



## تیرپارک:

- به استناد مصوبه پیوست نامه شماره ۴۹۲۲۲/۷۲/۵ مورخ ۹۴/۰۵/۰۵ اصلاحیه آئین نامه نصاب اراضی قابل واگذاری برای تیرپارک شرح ذیل می‌باشد:

### جدول حداقل اجزای مورد نیاز تیرپارک

ردیف	حداقل اجزای داخلی تیرپارک	حداقل مساحت لازم برای اجزاء و عناصر (مترمربع)
۱	سرویس بهداشتی و حمام	۱۵۰
۲	نمازخانه	۷۵
۳	جایگاه سوخت وسایل نقلیه سنگین	۱۵۰۰
۴	خدمات خودرویی، تعمیرگاهها و ...	۱۲۰
۵	رستوران و چایخانه	۲۰۰
۶	فروشگاه	۵۰
۷	سوئیت و محلهای اقامتی (اقامتگاه)	۱۵۰
۸	فضای اداری و خوابگاه کارکنان	۱۰۰
۹	واحد کمکه‌های اولیه	۲۵
۱۰	پارکینگ وسایل نقلیه سنگین	۴۰۰۰
۱۱	پارکینگ وسایل نقلیه سبک	۳۰۰
۱۲	خیابانهای داخل محوطه	۲۱۰۰
۱۳	امکانات تفریحی زمین بازی و ورزش (والیبال، بینگ‌پنگ و ...)	۳۵۰
۱۴	فضای سبز، درختکاری و آب‌نما	۳۵۰۰
۱۵	تاسیسات	۴۰
۱۶	واحد نگهداری و اطلاع‌رسانی (محور، تیرپارک، هواشناسی و ...)	۱۵
۱۷	عابر بانک (ATM)	۲۰
۱۸	خدمات بیمه‌ای	۳۰
۱۹	مجموع مساحت‌های عناصر هر درجه	۱۲۷۲۵



۱۲۷۳	۱۰ درصد کل مساحت مورد نیاز برای تغییرات احتمالی	۲۰
۱۳۹۹۸	مجموع مساحت مورد نیاز برای تخصیص زمین	۲۱
۱۴۰۰۰	مساحت گردشده مورد نیاز برای تخصیص زمین	۲۲

**تبصره ۵:** در تیرپارک‌هایی که تعداد کامیون‌های ورودی بیش از ۵۰ دستگاه پیش‌بینی گردد به ازای هر کامیون ۱۰۰ مترمربع به مجموع مساحت زمین اضافه می‌شود. که افزایش زمین برای اجزاء و عناصر تیرپارک بشرح ذیل تعیین می‌گردد.

ردیف	افزایش اجزاء و عناصر در صورت اضافه شدن هر کامیون	حداقل مساحت اضافه شده به اجزاء جدول فوق (مترمربع)
۱	پارکینگ وسائط نقلیه سنگین	۷۰
۲	سرویس بهداشتی و حمام	۳
۳	نمازخانه	۳
۴	واحد اقامتی	۱۰
۵	فضای سبز	۱۴
	جمع	۱۰۰

**تبصره ۵:** چنانچه اراضی قابل واگذاری منابع ملی باشد باقیمانده زمین مورد نیاز جهت ایجاد فضای سبز از محل ۱۰٪ درصد تغییرات احتمالی بند ۲۰ جدول بالا قابل جبران می‌باشد.



### ❖ شهرکهای حمل و نقل (پایانه‌های عمومی بار):

— به استناد مصوبه پیوست نامه شماره ۴۹۲۲۲/۷۲/۵ مورخ ۹۴/۰۵/۰۵ اصلاحیه آئین نامه نصاب اراضی قابل واگذاری برای شهرکهای حمل و نقل (پایانه‌های عمومی بار) بشرح ذیل می‌باشد:

ردیف	نوع فعالیت	ظرفیت	واحد سنجش	حداکثر زمین مورد نیاز به هکتار	مرجع صدور موافقت اصولی	توضیحات
۱	پایانه عمومی بار	۱۵۰ کامیون	روزانه	۴	سازمان راهداری و حمل و نقل جاده‌ای	به ازاء افزایش و یا کاهش هر کامیون ۱۰۰ مترمربع و هر غرفه ۴۰ مترمربع کاهش یا افزایش می‌یابد.
۲	شهرک حمل و نقل	تیپ ۱ با لحاظ مساحت هر شرکت و موسسه حمل و نقل معادل ۵/۰۰۰ مترمربع	تعداد شرکت و موسسه حمل و نقل	درجه یک ۴۵/۸۸	سازمان راهداری و حمل و نقل جاده‌ای وزارت راه و شهرسازی	به ازاء افزایش هر شرکت حمل و نقل به میزان مساحت ساختمان هر شرکت حمل و نقل و ۱۰ درصد فضای عمومی افزایش می‌یابد.
				درجه دو ۳۱/۶۸		
				درجه سه ۱۸/۷۳۲		
				درجه چهار ۱۷/۷۳۲		
		تیپ ۲ با لحاظ مساحت ساختمان و موسسه حمل و نقل معادل ۳/۰۰۰ مترمربع	تعداد شرکت و موسسه حمل و نقل	سازمان راهداری و حمل و نقل جاده‌ای وزارت راه و شهرسازی	درجه یک ۳۳/۴۸	
					درجه دو ۲۳/۲۸	
					درجه سه ۱۴/۳۱۲	
					درجه چهار ۱۲/۷۱۲	



## مراکز لجستیک:

براساس سند آمایش مراکز لجستیک به موارد ذیل تقسیم بندی شده است:

- ۱- شهر لجستیک
- ۲- دهکده لجستیک
- ۳- پارک لجستیک عمومی
- ۴- مراکز لجستیک مرزی
- ۵- پارک های لجستیک کشاورزی
- ۶- پارک های لجستیک تخصصی

که این سازمان بعنوان سازمان مسول پهنه های ذیل می باشد.

تربت حیدریه	کرمان	اهواز	پهنه های پارک های لجستیک عمومی
مراغه	همدان اردکان	رشت مرودشت	
	میلک	پرویزخان	پهنه های پارک های لجستیک مرزی
اقلید	ارومیه	چهرم	پهنه های پارک های لجستیک کشاورزی
مراغه	جیرفت	پیشوا	
تربت حیدریه	چابهار	چناران	
زنجان	ساری	تاکستان	
میناب	اردبیل	دزفول	
همدان	اصفهان	گرگان	
شامل کلیه پارک های لجستیک تخصصی در سطح کشور			پهنه های پارک های لجستیک تخصصی

مقرر گردیده مطالعات جانمایی دقیق پهنه های یاد شده از طریق این سازمان صورت پذیرد که موضوع برگزاری فراخوان جهت انتخاب مشاور برای انجام مطالعات یاد شده در دست اقدام می باشد.



— به استناد مصوبه پیوست نامه شماره ۴۹۲۲۲/۷۲/۵ مورخ ۹۴/۰۵/۰۵ اصلاحیه آئین نامه نصاب اراضی قابل واگذاری برای شهرکهای حمل و نقل (پایانه‌های عمومی بار) بشرح ذیل می‌باشد:

ردیف	نوع فعالیت	ظرفیت	واحد سنجش	حداکثر زمین مورد نیاز به هکتار	مرجع صدور موافقت اصولی	توضیحات
۱	پارکهای پشتیبانی (لجستیک) حمل و نقل جاده‌ای	به ازاء ۱۰۰ دستگاه کامیون	روزانه	۲۰	سازمان راهداری و حمل و نقل جاده‌ای	به ازاء افزایش هر ۱۰۰ کامیون ۲/۵ هکتار افزایش می‌یابد.

DrNilooFarYoosefi.com

\* پارکهای پشتیبانی (لجستیک) شامل توقفگاه کامیون، پارکینگ‌ها، انبارهای عمومی روباز، سرپوشیده و بارانداز، ترمینال کانتری، جنرال کارگر، مجتمع خدماتی رفاهی، دفاتر شرکت‌های حمل و نقل، انبار مواد سیال (مواد نفتی و اسید و ...)، سیلو، انبار غلات و آرد، گمرکات و ترخیص کالا و ... فضای سبز، خیابانهای دسترسی